



CENTRO ATLÁNTICO DE ARTE MODERNO

Cabildo de Gran Canaria

Curso-taller 'Entre fogones: la cocina en la Colección del CAAM'

Estas son las tres obras de la Colección CAAM sobre la que trabajarán estudiantes de Cocina del CIFP San Cristóbal que participan en el proyecto 'Entre fogones' 2019-20. El jurado realizará las valoraciones de los platos los días 19, 20 y 21 de febrero en el centro formativo.

Plato: Entrante

Obra: Soledad Sevilla 'Sin título' 1991. Colección CAAM

Los entrantes se elaborarán a partir de la obra de la artista Soledad Sevilla. Si nos acercáramos a esta autora desde los parámetros tradicionales, hablaríamos de su origen valenciano (nacida en 1944) y de su Premio Nacional de Artes Plásticas en 1993 para después hacer un balance de



su vida. Pero estos datos poco aportarían a nuestros objetivos, habría que indagar más bien en cómo esta autora defiende ante todo el arte como una labor de libre elección. Una libertad para elegir su objetivo para con el arte, en este caso mostrar desde un sentido poético la vida como una experiencia vivida y como recuerdos que generan todo lo que somos.

Tras esto, la libertad para elegir un lenguaje con el que mostrar sus objetivos, una estética donde crea 'paisajes' en los que tanto los ambientes como los personajes son construcciones basadas en las formas

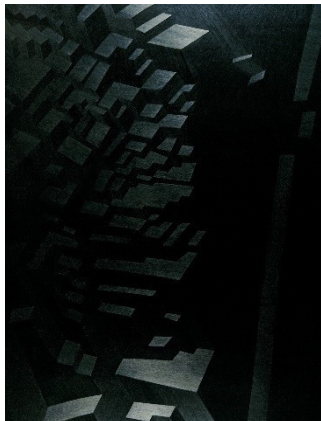
y los colores. El ambiente, está formado por una fina trama de líneas con grafito que rompen con la perspectiva tridimensional de la pintura tradicional. En ellas, campos de color de acrílico evocan a personajes difuminados, tal y como se nos muestran en un sueño o en un fugaz recuerdo. Esas manchas de color tienen autonomía suficiente como para ser personas, edificios, paisajes, pero sobre todo son objetos irreconocibles diluidos en efectos ópticos que simulan vibraciones de la luz, tal y como lo que conocemos aparece en nuestros recuerdos.

Plato: Principal

Obra: Julio Blancas 'Sin título' 2002. Colección CAAM

Los platos principales se elaborarán a partir de la obra del artista canario Julio Blancas 'Sin título', de modo que el artista ya incide en el papel del espectador para completar la obra. Para Blancas la memoria es de gran relevancia en la búsqueda de los objetivos de su pintura, pero donde

incide en mayor medida es en el proceso. Normalmente concebimos el arte como objetos



acabados cuyo resultado final es el que realmente cuenta, olvidándonos con ello de la importancia del trabajo que hay desde la idea hasta todo el camino recorrido para concretar la misma. Así, para este autor todo comienza con lo más primigenio de las artes plásticas, un grafito y una superficie sobre la que trabajar (en este caso madera), en la que incide a base de un único gesto multiplicado por miles que da lugar a incontables líneas, quienes a su vez van generando superficies opacas.

Al principio la obra parece una gran masa oscura, pero pronto los reflejos de luz y las diferentes direcciones en las que ha trabajado sus 'campos de líneas', dejan salir formas de un vacío donde antes no parecía habersino oscuridad. En esta obra el vacío no es la nada

sino es de donde todo procede. Esa sutileza de formas nos puede recordar con facilidad a las formas de nuestros propios recuerdos.

Plato: Postre

Obra: Juan Ismael 'Paisaje' 1962. Colección CAAM

Los postres se elaborarán sobre esta obra de Juan Ismael, uno de los grandes referentes del arte en Canarias en el siglo XX. Con él aquello que se dio en llamar Surrealismo, suscitó en el archipiélago una firme base para generar una nueva mirada al paisaje isleño desde una estética



de modernidad. Los artistas surrealistas cambiaron el arte tradicional cambiando la referencia de la que partir, en lugar de pintar lo que nos rodea quisieron 'inspeccionar' nuestro subconsciente, más auténtico según ellos dado que ahí no llega la razón y la lógica sino nuestro 'yo' más primigenio. Para construir una imagen surrealista era importante evocar la realidad sin copiarla, generar recuerdos.

Por ello esta obra sintetiza las formas hasta que al final, esas formas elementales no significan nada, es decir,

que pueden significarlo todo. Ismael pintaba Canarias desde la distancia (evocaba Fuerteventura y el sur de Tenerife desde Madrid) de modo que sus paisajes son producto de ordenaciones de composición donde todo aparece muy sintetizado y da pie a que las formas que allí aparecen puedan ser plantas, personas, o quizás formaciones rocosas, todo al mismo tiempo.

Para no caer en la excesiva abstracción y recordarnos así que el paisaje de las islas era siempre su referencia primera, junto con el óleo usó arena para generar una textura con la que evocar la sensación y el espíritu mismo de la tierra del archipiélago.