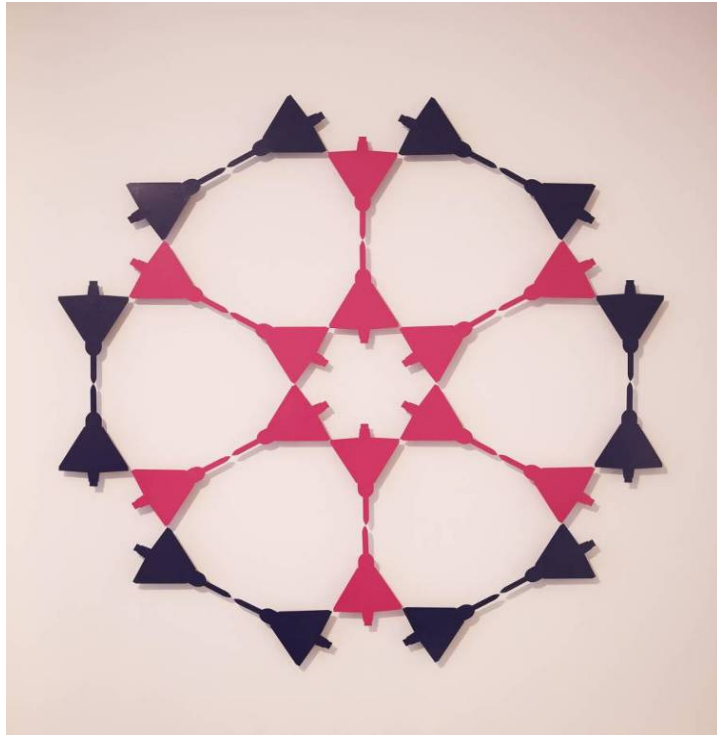


# ZOULIKHA BOUABDELLAH INVERTED

## DOSIER DE PRENSA



**Cabildo de  
Gran Canaria**



CENTRO ATLANTICO DE ARTE MODERNO

# ZOULIKHA BOUABDELLAH INVERTED

## ARTISTA

Zoulikha Bouabdellah

## TÍTULO DE LA EXPOSICIÓN

*Inverted*

## COMISARIA

Katrin Steffen

## ESPACIO

Centro Atlántico de Arte Moderno. Planta 1

## PRODUCE

Centro Atlántico de Arte Moderno. Cabildo de Gran Canaria

## PRESUPUESTO

80.000 euros

## FECHAS

27 octubre 2016 - 8 enero 2017

## INAUGURACIÓN

Jueves 27 de octubre, a las 20:30

Azotea del CAAM

Música de Fuckin Four Factory DJ's. Colabora Heineken

## ACTIVIDADES PARALELAS

### INAUGURACIÓN INFANTIL

Viernes 4 de noviembre, a las 18:00

CAAM, Los Balcones 9 y 11

Actividad para familias con niñas-os de 4 a 14 años. Colabora Libbys

### MEDIACIONES. Artistas y curadores en diálogo

Viernes 28 de octubre, a las 19:00.

Sala polivalente del CAAM

Intervienen Zoulikha Bouabdellah, Katrin Steffen, comisaria, y Sabrina Amrani, galerista. Tras el encuentro tendrá lugar un recorrido por la exposición.

### PUBLICACIÓN

Esta exposición va acompañada de una publicación bilingüe que incluirá textos de Orlando Britto Jinorio, Katrin Steffen y Driss Ksikes. El libro estará disponible para todos los públicos en la Biblioteca y Centro de Documentación del CAAM y a la venta en La Tienda CAAM.

Entrada libre a la exposición y actividades



Cabildo de  
Gran Canaria



CENTRO ATLANTICO DE ARTE MODERNO

# ZOULIKHA BOUABDELLAH INVERTED

## El CAAM presenta la exposición 'Inverted' de la artista Zoulikha Bouabdellah

- **La muestra reúne una selección de obras de esta creadora franco-argelina, cuya obra posee un profundo calado político e histórico**

El Centro Atlántico de Arte Moderno (CAAM) de Las Palmas de Gran Canaria presenta la exposición *Inverted*, de la artista franco-argelina Zoulikha Bouabdellah, el proyecto monográfico de mayor escala planteado hasta el momento en Europa sobre el trabajo de esta creadora, considerada como una de las más destacadas del continente africano. La muestra se podrá visitar, con entrada libre para todos los públicos, del 27 de octubre de 2016 al 8 de enero de 2017.

La exposición, comisariada por Katrin Steffen, reúne una selección de una treintena de obras de esta artista multidisciplinar, de amplios registros y un trabajo de un profundo calado histórico y político, creadas en dibujo, vídeo, instalación, escultura y objetos, así como cuatro piezas *site-specific* creadas sobre pared.

El proyecto plantea un recorrido por una selección de los principales temas abordados por esta artista, que confronta, revisita y cuestiona los modos de representación de la mujer árabe en el arte occidental, la situación de la mujer actual en los espacios culturales árabes y occidentales o cuestiones que atañen a la confrontación ideológica y simbólica entre las culturas occidentales y orientales, musulmanas y cristianas.

Destaca el director del CAAM, Orlando Britto Jinorio, que Zoulikha Bouabdellah es una artista que “no esconde a su tiempo, sino que se muestra y revela ante él y, haciendo uso en su obra de la fuerza inherente a las sutilezas simbólicas y de un elevado sentido del humor, golpea las conciencias colectivas de un sistema cultural y del arte también lleno de imposturas e hipocresías”.

### TEMAS

El desafío a los roles de género, las normas sociales, los tabúes y su influencia en la formación de la identidad son temas centrales en el trabajo artístico de Zoulikha Bouabdellah. “Con su fino sentido del humor subvierte las proyecciones, los clichés y los estereotipos. Se aprovecha constantemente de los incunables de la historia del arte europeo para examinar los conceptos de feminidad y aportar reinterpretaciones a los mismos”, explica la comisaria de la exposición.

Su labor refleja, por una parte, la imaginaria de la modernidad europea junto con su recepción, y por la otra, complejas visiones de la ornamentación y la caligrafía

# ZOULIKHA BOUABDELLAH INVERTED

enraizadas en el concepto tradicional del arte islámico. La artista analiza, traduce, y enlaza los diversos conceptos generados por sus imágenes; los desarrolla y expande y al hacerlo explora las visiones del mundo asociadas a ellos.

Las obras agrupadas en *Inverted* proporcionan nuevas percepciones a un trabajo que produce un efecto duradero. Su denominación invita a abordar los cuadros y la realidad de manera diferente, de forma 'invertida', fuera de las normas y hábitos comunes.

“En un mundo en el que las imágenes son omnipresentes, confeccioné una serie de piezas teniendo en cuenta que los elementos que las conforman esconden más que muestran. Este es el significado profundo de mi trabajo, que trata de convencer del hecho de que las cosas no se muestran como debieran, que se empeñan en evadirse, que eluden las lecturas con un único significado”, indica la artista.

Al aunar conceptos pictóricos occidentales con elementos de la cultura popular y de las tradiciones árabe e islámica produce imágenes de validez universal que fomentan la reflexión sobre el estado actual del mundo. Zoulikha Bouabdellah empuja al público a mirar la diversidad sin simplificar las diferencias para desarrollar una percepción abierta necesaria, no solo para contemplar el arte sino también para analizar las circunstancias sociales contemporáneas.

## ENTRE EUROPA Y EL NORTE DE ÁFRICA

La infancia de Zoulikha Bouabdellah transcurrió en Argel, si bien desde los 16 años se trasladó a París, donde estudió en la Escuela Nacional Superior de Arte de Cergy-Pontoise, entre 1997 y 2002. Desde hace seis años, la artista reside entre Francia y la ciudad marroquí de Casablanca.

Sus experiencias en todos los países en los que ha vivido son las que conforman su trabajo, además de funcionar como detonante de su expresión creativa y su identidad artística. Durante las dos últimas décadas han estimulado su obra de manera continua, un trabajo que conforma una textura dinámica tejida de hebras diversas entre las que se incluyen la tradición, las experiencias personales y los recuerdos.

La artista hace especial hincapié en los espacios que se sitúan entre polos supuestamente opuestos, entre culturas diferentes, lo femenino y lo masculino, lo figurativo y lo abstracto, la belleza y la violencia, lo visible y lo oculto. De hecho, el motivo recurrente de su creación artística es cuestionar la adhesión a visiones dicotómicas del mundo, y, en lugar de ello, examinar la complejidad de todas las relaciones: “Siempre hay un vínculo común en todas las ideas, conceptos, interpretaciones y visiones del mundo”.



Cabildo de  
Gran Canaria



CENTRO ATLÁNTICO DE ARTE MODERNO

# ZOULIKHA BOUABDELLAH INVERTED

## OBRAS DE LA EXPOSICIÓN

### ***Dansants***, 2003

Videoinstalación. Cortesía de la artista



### **Serie *Femmes sans armes***, 2008-2016

Tinta y acrílico sobre papel, 6 x (100 x 150 cm). Cortesía de la artista y Galería Sabrina Amrani, Madrid. Cortesía Collection 4A, París.

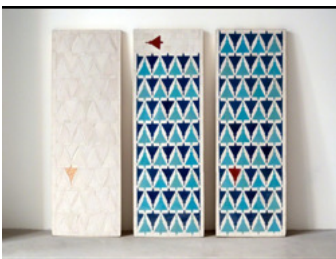
### ***Hobb 22***, 2009-2010

Pintura con recubrimiento de polvo sobre aluminio, 161 x 156 x 5 cm. Cortesía IVDE (Galería Isabelle van den Eynde, Dubai).



### ***Is your love darling just a mirage?***, 2011

Cerámica en azulejos de terracota marroquíes, 100 x 120 cm (tríptico). Cortesía Galería Sabrina Amrani, Madrid.



# ZOULIKHA BOUABDELLAH INVERTED

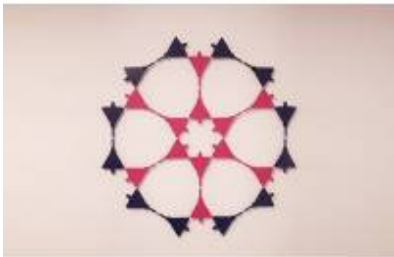
## ***Mirage I***, 2011

Acero inox. y pintura de automóvil, 193 × 193 cm. Cortesía Galería Sabrina Amrani. Madrid.



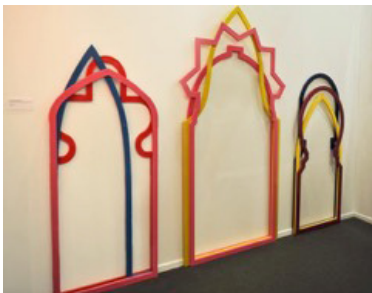
## ***Mirage IV***, 2011

Acero inox. y pintura de automóvil, 139 x 139 cm. Cortesía Galería Sabrina Amrani. Madrid.



## ***Trilobé, Plein Centre et Surhaussé***, 2013

Madera lacada, 200 x 311 x 10 cm (tríptico). Cortesía Galería Sabrina Amrani, Madrid.



## ***Les couteaux***, 2013

Láminas de acero y maderas preciosas (dos sets, 6 c/u). Dimensiones variables. Cortesía Galería Sabrina Amrani, Madrid.



# ZOULIKHA BOUABDELLAH INVERTED

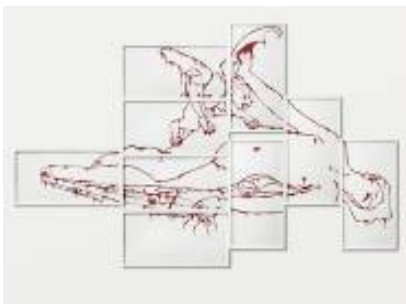
## **Serie *Hybrides*, 2013**

Pintura en gel negro sobre papel, 5 x (70 x 100 cm). Cortesía Galería Sabrina Amrani. Madrid.



## ***Cauchemar*, 2013-2016**

Laca roja sobre papel, 9 x (100 x 59 cm). Cortesía de la artista y Galería Sabrina Amrani.



## ***Mobile*, 2014**

Acero inoxidable y aluminio cortado a láser, 300 x 230 cm. Cortesía IVDE (Galería Isabelle van den Eynde, Dubai).



## ***Mirage Graphic*, 2014**

Bordado en oro sobre terciopelo negro, 220 x 450 cm. Cortesía IVDE (Galería Isabelle van den Eynde, Dubai).



**Cabildo de  
Gran Canaria**



CENTRO ATLÁNTICO DE ARTE MODERNO

# ZOULIKHA BOUABDELLAH INVERTED

## ***Nues Endroit/Nues Envers II*, 2014**

Carteles cortados a láser, montados en cartón pluma (díptico), 87,5 x 132 cm c/u.  
Cortesía Galería Sabrina Amrani, Madrid.



## ***Envers – Endroit*, 2016**

Videoinstalación. Cortesía de la artista



## ***Tribute to Matisse*, 2016**

Tinta sobre papel, 12 x (70 x 100 cm). Cortesía de la artista y Galería Sabrina Amrani, Madrid.

## ***Serie Afrita Hanem*, 2016**

Tinta china sobre papel, 4 x (70 x 74 cm). Cortesía Galería Sabrina Amrani, Madrid.





# ZOULIKHA BOUABDELLAH INVERTED

Esta exposición se complementa con el vídeo *Hombres sur plage*, 2016 y las siguientes cuatro obras *site specific*, concebidas expresamente por la artista para el CAAM:

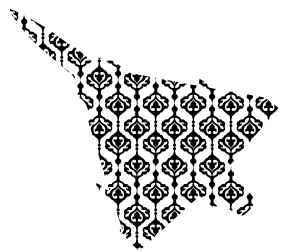
## *Floral Mirage V*, 2016

Pintura sobre pared. Dimensiones variables



## *Floral Mirage VI*, 2016

Pintura sobre pared. Dimensiones variables



## *Crime and Ornament*, 2015-2016

Pintura sobre pared. Dimensiones variables



## *La penseuse*, 2008-2016

Pintura sobre pared

Obra realizada *in situ* por la artista, con ayuda de un asistente.



# ZOULIKHA BOUABDELLAH INVERTED

## SOBRE LA ARTISTA

Zoulikha Bouabdellah (Moscú, 1977) creció en Argelia y se trasladó a Francia en 1993. Se graduó de la Escuela Nacional Superior de Artes de Cergy-Pontoise, de París, en 2002. Sus obras -a través de la instalación, el dibujo, el vídeo y la fotografía- tratan los efectos de la globalización y cuestionan sus representaciones con humor y subversión.

En 2003, dirigió el vídeo *Bailemos (Dansons)* en el que confunde los arquetipos de las culturas francesa y argelina mediante la realización de una danza del vientre al ritmo de la Marsellesa. El mismo año, su trabajo apareció en *Experiments in the Arab Avant-garde* at the French Cinémathèque (París). En 2005, participó en la exposición seminal *Africa Remix* en el Centro Georges Pompidou (París), y en 2008 en el festival *Paradise Now! Esencial vanguardia del Cine Francés 1890-2008* en la Tate Modern (Londres).

Desde 2007, sus obras se centran en las letras y palabras de amor, y en particular sobre la situación de la mujer. Usando diferentes medios -papel, acrílico, aluminio, neón, madera- sus obras actúan como consignas y forjan vínculos entre Norte y Sur, la alegría y la tristeza, el placer y el dolor, lo visible y lo no dicho.

Ha expuesto en el Mori Art Museum (Tokio), en el Brooklyn Museum (Nueva York), Museum of Modern Art Ludwig Foundation (Viena), el Museum Kunst Palast (Düsseldorf), el Museum of Contemporary African Diaspora Arts (Nueva York), the Mathaf Arab Museum of Modern Art (Doha) y el Moderna Museet (Estocolmo). Ha participado en bienales y festivales como la Bienal de Venecia (2007), Encuentros de la Fotografía Africana de Bamako (2003), Bienal de Tesalónica (2011), Turín Triennale (2008) y la Trienal de Aichi (2010).

Sus exposiciones más recientes incluyen *The Divine Comedy: Heaven, Purgatory and Hell Revisited by Contemporary African Artists* at National Museum of African Art (EE UU), en el Museum für Moderne Kunst Frankfurt am Main (Alemania) y en Savannah College of Art and Design Museum, Savannah (EE UU); *Body Talk: Feminism, Sexuality & Body* en WIELS (Bélgica) y en FRAC Lorraine (Francia); *Lucy's Iris* at en el MUSAC (España) y el Rochechouart Museum (Francia).

Su obra está representada en colecciones como el Centro Georges Pompidou (París, Francia), MUSAC (León, España), Mathaf Museo Árabe de Arte Moderno (Doha, Qatar), Fundación Museo de Arte Moderno Ludwig (Viena, Austria), y la Fundación Sindika Dokolo (Luanda, Angola). Ha recibido premios y distinciones como el Abraaj Art Prize (2009), el Premio Meurice para el Arte Contemporáneo (2008) y el premio Villa Medicis Hors les murs (2005).



Cabildo de  
Gran Canaria



CENTRO ATLÁNTICO DE ARTE MODERNO

# ZOULIKHA BOUABDELLAH INVERTED

## SOBRE LA COMISARIA

Katrin Steffen es historiadora del arte y comisaria. Estudió Historia del Arte y Ciencia del Teatro en las Universidades de Basilea, Berna y París. Trabajó como curadora de la Colección Daros Latinoamérica de 2006 a 2016.

Katrin Steffen ha realizado numerosas exposiciones y catálogos, junto a artistas como Luis Camnitzer, Julio Le Parc, Antonio Dias, Rafael Lozano-Hemmer, entre otros. También ha comisariado diversas exposiciones en instituciones como la Pinacoteca do Estado (São Paulo), El Museo del Barrio (Nueva York), la Fundación Proa (Buenos Aires), el Museo de Arte Contemporáneo (Santiago de Chile), el Museo de Arte de la Universidad Nacional de Colombia (Bogotá) y la Bienal de Cuenca.

Katrin Steffen ha sido además corresponsable del diseño de programación de Daros Museum (Zurich) y Casa Daros (Rio de Janeiro). Entre las numerosas muestras que ha comisariado junto con Hans-Michael Herzog en el Daros Museum se encuentran: *Face to Face – The Daros Collections* (2008) y en Casa Daros las exposiciones colectivas *Illusions* (2014) y *Cuba – Ficción y Fantasía* (2015). También ha sido responsable de coordinar las publicaciones que han acompañado estas muestras.

Su experiencia profesional incluye igualmente proyectos de investigación en el Museo de Arte Contemporáneo de Basilea de 2002 a 2005, a los que siguieron una residencia en el Departamento de Nuevos Medios Artísticos del Centre Georges Pompidou (París) en 2005.

De 2007 a 2012, Katrin Steffen fue cofundadora y codirectora del Festival de Arte Electrónico *Shift* (Basilea). Ha comisariado diversos programas de música electrónica, entre otros el Fenez & Lillevan, Murcof, Four Tet & Steve Reid, Thomas Köner, Cluster, y exposiciones y proyectos en los límites entre las artes visuales y la música, con trabajos de Yves Netzhammer, Alexandre Joly, entre otros muchos.

En 2001 trabajó como asistente científica en la Galería Beyeler (Basilea). Actualmente está realizando el comisariado de proyectos expositivos para Cisneros Fontanals Art Foundation (Miami), junto con Eugenio Valdés Figueroa, y el actual que presenta para el Centro Atlántico de Arte Moderno-CAAM, de Las Palmas de Gran Canaria.

# ZOULIKHA BOUABDELLAH INVERTED

## CENTRO ATLÁNTICO DE ARTE MODERNO, CAAM

Cabildo de Gran Canaria

### HORARIOS

Salas de exposiciones y La Tienda CAAM

Martes a sábado, de 10 a 21h

Domingos, de 10 a 14h

Biblioteca y Centro de Documentación

Lunes a viernes, de 10 a 21h

### DIRECCIÓN

C/ Los Balcones 9, 11 y 13. Vegueta.

Las Palmas de Gran Canaria. España

### DEPARTAMENTO DE COMUNICACIÓN

T +34 928 311 800 ext 213-216

[comunicacion@caam.net](mailto:comunicacion@caam.net)

Página web [www.caam.net](http://www.caam.net)

Facebook <http://on.fb.me/11Tb5zW>

Twitter @CAAMGranCanaria

YouTube CAAMGranCanaria



Cabildo de  
Gran Canaria



CENTRO ATLANTICO DE ARTE MODERNO